



# MINICAM24

**РУКОВОДСТВО ПОЛЬЗОВАТЕЛЯ**

**Лазерный эпилятор IPL для  
домашнего использования SkinGlam**

**G7**



**СОДЕРЖАНИЕ**

|   |           |
|---|-----------|
| <b>1. Особенности устройства .....</b>                                | <b>3</b>  |
| <b>2. Меры предосторожности .....</b>                                 | <b>3</b>  |
| 2.1 Запрещено использование эпилятора: .....                          | 5         |
| 2.2 Не используйте на следующих частях тела: .....                    | 5         |
| <b>3. Техника безопасности .....</b>                                  | <b>6</b>  |
| <b>4. Комплектация .....</b>  | <b>6</b>  |
| <b>5. Внешний вид устройства .....</b>                                | <b>7</b>  |
| <b>6. Параметры модели .....</b>                                      | <b>7</b>  |
| <b>7. Подготовка к использованию .....</b>                            | <b>8</b>  |
| 7.1 Выбор интенсивности вспышки .....                                 | 8         |
| 7.2 Тест на чувствительность кожи .....                               | 9         |
| <b>8. Использование.....</b>  | <b>9</b>  |
| 8.1 Режим прерывающейся вспышки.....                                  | 9         |
| 8.2 Режим непрерывной вспышки .....                                   | 10        |
| <b>9. Уход за кожей .....</b>   | <b>11</b> |
| <b>10. Уход и обслуживание .....</b>                                  | <b>13</b> |
| <b>11. Особенности эпиляции разных частей тела .....</b>              | <b>13</b> |
| <b>12. Возможные побочные эффекты .....</b>                           | <b>14</b> |
| <b>13. Распространённые неисправности и методы их устранения.....</b> | <b>15</b> |

## **1. Особенности устройства**

Наша компания представляет вам миниатюрный эпилятор с эффектом охлаждения, которые помогает безболезненно избавиться от нежелательных волос в домашних условиях. Инновационная комбинация полупроводниковой технологии охлаждения и интегрированной технологии охлаждения может избавить от жжения после эпиляции. Функция охлаждения делает процесс удаления волос почти безболезненным и позволяет избавиться от жжения.

- Охлаждающая рамка эффективно снижает температуру эпидермиса, уменьшает жжение, что делает процесс удаления волос комфортным и безболезненным.
- Производитель использует технологию интенсивного импульсного света (IPL), известную на современном рынке, как наиболее эффективный способ подавления роста волос. Благодаря сотрудничеству с дерматологами была улучшена технология эпиляции, которая первоначально использовалась в профессиональных салонах красоты. Теперь можно безопасно и эффективно использовать технологию дома. После многократного использования нежелательные волосы в конечном итоге перестанут расти. Позвольте себе наслаждаться гладкостью кожи каждый день.
- Долгий срок службы лампы без замены встроенного цоколя лампы.
- Широкое применение эпилятора, например: подмышечные впадины, линия бикини, руки, ноги и т. д.

## **2. Меры предосторожности**

- Не используйте антиперспирант сразу после облучения подмышечной впадины.
- Регулярно проверяйте и очищайте эпилятор, чтобы избежать ожогов кожи и неисправностей аппарата.
- Во избежание поломки и повреждения не помещайте эпилятор рядом с объектами, которые легко размагничиваются.
- Вентиляционные отверстия никогда не должны блокироваться.
- Не используйте эпилятор на черном объекте, если аппарат не работает как обычно.
- Не облучайте одежду, волосы или другие предметы, чтобы избежать их потемнения, обесцвечивания или повреждения.
- Не используйте на домашних животных.

- Не используйте на коже вокруг глаз, так как это может вызвать повреждение глаз.
- После использования протрите эпилятор от волос и загрязнений.
- Не используйте рядом с детьми. Эпилятор излучает яркий свет, который может с легкостью повредить глаза.
- Пожалуйста, установите интенсивность облучения в соответствии с типом вашей кожи. При первом использовании обязательно начинайте с 1-го уровня.
- После использования кожа будет горячей и красной. Чтобы снять дискомфорт, можно приложить ледяной компресс.
- Изделие нельзя оставлять без присмотра после запуска. Выключите его сразу после использования.
- Очистите кожу от остатков волос.
- Если аппарат занесли с улицы с разницей температур более 20 градусов, перед включением эпилятора подождите два часа.
- Не используйте вблизи легковоспламеняющихся и взрывоопасных объектов, это может легко привести к возгоранию, поражению электрическим током и другим травмам.
- Рабочая температура эпилятора составляет 0 ~ 40 ° C.
- Не прикасайтесь к розетке сразу после использования, подождите пока она остынет.
- Избегайте прямого воздействия ультрафиолетового излучения на кожу в течение 24 часов после эпиляции.
- Не храните устройство в среде с высокой температурой и влажностью, так как это может привести к порче и выходу аппарата из строя.
- Если встроенный вентилятор не работает после включения питания (не слышно жужжания), не используйте его, чтобы избежать возгорания.
- Не используйте в ванной комнате, возле воды и в местах с высокой влажностью.
- Если устройство повреждено, не трогайте его и не включайте.
- Не вставляйте ничего в эпилятор. Не оставляйте его без присмотра.
- Волосы длиннее 1 мм сначала удаляйте бритвой.
- Запрещено использование детьми до 15 лет.
- Поврежденный кабель питания может быть заменен специалистом.
- Не разбирайте и не ремонтируйте устройство самостоятельно.

### **2.1 Запрещено использование эпилятора:**

- Беременным женщинам, женщинам в период лактации, менструации, при диабете, имеющим тонкую, светлую чувствительную кожу.
- Людям с тяжелыми сердечными заболеваниями, умеренной или тяжелой гипертензией, злокачественными опухолями, волосяным фолликулитом, инфекционными кожными заболеваниями, ожогами кожи, антикоагулянтным расстройством. Не рекомендуется пациентам с гипертрихозом и другими кожными заболеваниями.
- Не используйте, если у вас аномальный метаболизм коллагена.
- Не используйте при сосудистых заболеваниях, таких как варикозное расширение вен и расширение сосудов в месте воздействия.
- Не используйте, если кожа чувствительна к свету, склонна к высыпанию или аллергии.
- На зараженных участках тела, будь то простой герпес, кожные поражения, гематомы и т. д.
- Людям, болеющим иммуносупрессивными заболеваниями (в том числе ВИЧ-инфекция, красная волчанка, порфирия и т. Д.)
- На коже, где была использована изотретиноевая кислота, гидроксикислоты (АНА), салициловая кислота (ВНА) или рододендроновая кислота.
- В течение 30 дней после химической депиляции или применения отбеливающей косметики.
- Одновременно с эфирными маслами. Убедитесь, что зона облучения чистая, сухая и на ней нет кремов, лубрикантов и других косметических средств.
- После приема аспирина, иммунодепрессантов и изотретиноина, светочувствительных препаратов (таких как тетрациклин, сульфаниламид и т. д.). После приема обезболивающих.
- При солнечных ожогах.
- Если цвет вашей кожи или волос не подходит для данного аппарата (см таблицу ниже).

### **2.2 Не используйте на следующих частях тела:**

1. Внутренней части рта, губ, половых органов, слизистых оболочках;
2. Местах хирургического вмешательства;
3. Кадыке;
4. Глазах, веках и области вокруг глаз;
5. Голове;
6. «Гусиной коже», участках с акне;

7. Родимых пятнах и родинках;
8. Бровях, волосах, лбу;
9. Ушах;
10. Сосках и ареолах;
11. Внутри пупка
12. Поверх полых вен;
13. На татуировках, бодиарте.

Примечание: этот список не является исчерпывающим. Если вы не уверены, можно ли использовать этот аппарат, вам рекомендуется проконсультироваться с врачом.

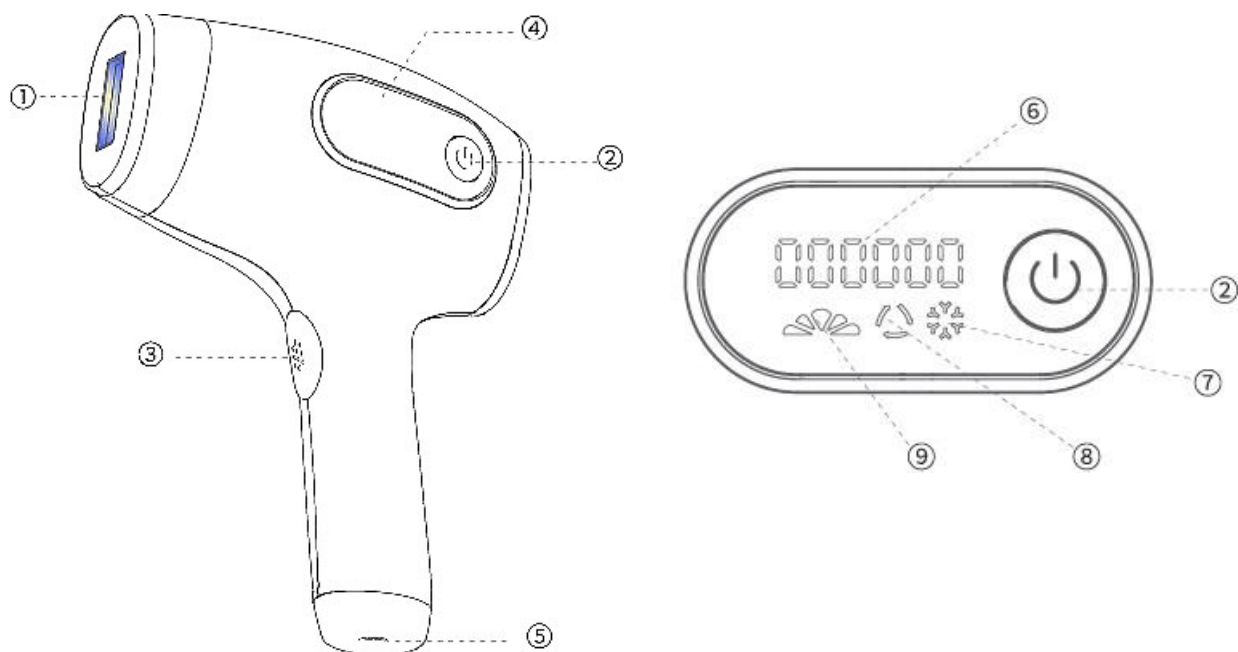
### 3. Техника безопасности

- Не используйте эпилятор на очень темной коже;
- Избегайте солнечного воздействия до и после депиляции;
- Не используйте аппарат при плохом освещении;
- Всегда надевайте защитные очки перед использованием эпилятора;
- Побрите волосы перед эпиляцией;
- Начинайте с первого уровня лазерного воздействия;
- Не используйте устройство под прямыми солнечными лучами;
- Не трясите и не ударяйте устройство.

### 4. Комплектация



## 5. Внешний вид устройства



1. Вспышка;
2. Кнопка Вкл/Выкл;
3. Переключатель;
4. Дисплей;
5. Разъем питания;
6. Счётчик вспышек;
7. Охлаждение;
8. Режим непрерывных вспышек;
9. Уровень воздействия.

## 6. Параметры модели

|                        |                      |
|------------------------|----------------------|
| Тип устройства         | Лазерный эпилятор    |
| Размер                 | 157x206,5x68,6 мм    |
| Вес                    | 319,7 г              |
| Питание                | 12 В, 3 А            |
| Мощность               | 36 Вт                |
| Обрабатываемая площадь | 3,41 см <sup>2</sup> |
| Уровень                | Уровни настраиваемые |

## 7. Подготовка к использованию

- Тщательно очистите кожу от волос. Она должна быть полностью сухой. Не наносите косметические средства на кожу (духи, лосьоны, дезодоранты, солнцезащитный крем и т. д.).
- Убедитесь, что на эпиляторе нет грязи, пыли и волос. Нет повреждений или аномалий. Если есть грязь, обязательно уберите ее.
- Перед эпиляцией не наносите гель или средства по уходу.

### 7.1 Выбор интенсивности вспышки

Это устройство специально разработано для удаления волос в домашних условиях, поэтому его световое воздействие более мягкое, чем у профессиональных эпиляторов. Вы можете настроить силу лазерного воздействия в соответствии с цветом вашей кожи и волос на теле для наиболее комфортной депиляции.

1. Таблица ниже поможет подобрать уровень воздействия специально для вашего цвета кожи и цвета волос.  
Совет: вы можете приложить таблицу к своей коже и сравнить.
2. Уменьшите силу вспышки, если чувствуете боль или дискомфорт. Люди с темным оттенком кожи склонны к развитию аллергии, поскольку кожа поглощает больше энергии тепла. Людям с темным оттенком кожи рекомендуется использовать более слабое воздействие. Кожа может быть теплой или горячей, но не болезненной.

| Цвет волос       | Цвет кожи   |         |                    |                   |                    |        |
|------------------|-------------|---------|--------------------|-------------------|--------------------|--------|
|                  | Оч. светлая | Светлая | Светло - оливковая | Темно - оливковая | Темно - коричневая | Темная |
| Седые            | X           | X       | X                  | X                 | X                  | X      |
| Рыжие            | X           | X       | X                  | X                 | X                  | X      |
| Светло-русые     | X           | X       | X                  | X                 | X                  | X      |
| Темно-русые      | 3/4/5       | 3/4/5   | 3/4/5              | 1/2               | X                  | X      |
| Каштановые       | 3/4/5       | 3/4/5   | 3/4/5              | 1/2               | X                  | X      |
| Темно-каштановые | 3/4/5       | 3/4/5   | 3/4/5              | 1/2               | X                  | X      |
| Черные           | 3/4/5       | 3/4/5   | 3/4/5              | 1/2               | X                  | X      |

- Символ X означает, что для данного фототипа запрещено использовать эпилятор этой модели.
- Ваша кожа может реагировать по-разному в зависимости от времени / места воздействия.



- Независимо от цвета кожи рекомендуется начинать обработку кожи на первом уровне и постепенно увеличивать силу воздействия, если требуется.

## **7.2 Тест на чувствительность кожи**

Если вы используете этот аппарат впервые или недавно загорели, необходимо провести кожные пробы на каждом участке воздействия.





Тест необходим, чтобы проверить, реагирует ли кожа, определить правильную настройку интенсивности света для каждой части тела.

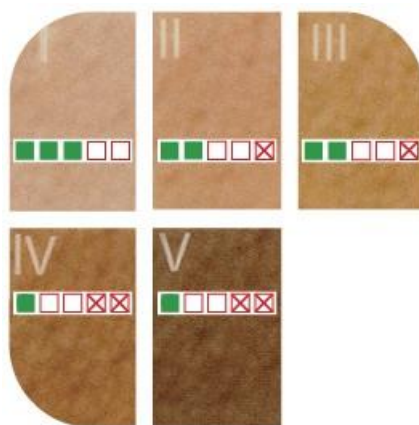
1. Выберите участок кожи для облучения. Не пытайтесь использовать аппарат в сложных или чувствительных зонах (лодыжки или выступающие косточки).
2. Нажмите и удерживайте кнопку включения в течение 3 секунд, чтобы включить устройство. Убедитесь, что выбран уровень 1.
3. Поместите устройство вертикально на кожу так, чтобы световое окно соприкасался с кожей.
4. Нажмите кнопку вспышки, чтобы начать облучение.
5. Переместите аппарат по коже к следующему участку.
6. Пошагово увеличивайте настройку, делайте вспышку, а затем перемещайте устройство в следующее место.
7. Повторите это для всех уровней вспышки в пределах рекомендуемого для вашего типа кожи диапазона.
8. После теста на чувствительность проверяйте состояние кожи в течение 2 часов. Если на месте облучения не появилось покраснений, волдырей и других аномалий, можете смело использовать это устройство.


## **8. Использование**

### **8.1 Режим прерывающейся вспышки**

1. Бритьё.  
Перед использованием эпилятора побрите область, которую вы хотите обработать.
2. Увлажнение кожи.  
После бритья нанесите на кожу тонер, чтобы сделать эпиляцию еще более комфортной.
3. Дезинфекция устройства.  
Дезинфицируйте поверхность эпилятора с помощью ватного диска или салфетки.

4. Подключение питания.  
Подключите эпилятор к сети.
5. Включение.  
Нажмите и удерживайте кнопку , чтобы включился дисплей.
6. Выбор режима.  
По умолчанию стоит уровень воздействия и режим короткой вспышки.  
Нажмите и удерживайте кнопку , чтобы включить режим длительного воздействия лазером. Нажмите кнопку , чтобы включить охлаждающую насадку.
7. Подберите силу воздействия.  
Выберите свой тип кожи в соответствии с таблицей и определитесь с силой воздействия. Коротко нажмите кнопку , чтобы выбрать уровень воздействия. Рекомендуется начинать с первого уровня. Крестом обозначен уровень воздействия, который запрещено использовать на вашем типе кожи.




8. Наденьте защитные очки.  
Во время работы необходимо носить профессиональные защитные очки, чтобы не повредить глаза вспышкой.
9. Эпиляция.  
Поставьте эпилятор перпендикулярно коже. Он должен прилегать к коже. Нажмите кнопку , чтобы включить вспышку и охлаждающую насадку.
10. Уход за кожей после депиляции.  
После депиляции нанесите гель алое, чтобы увлажнить кожу.

## 8.2 Режим непрерывной вспышки

1. Включите режим.  
Нажмите и удерживайте кнопку , чтобы включить режим длительного воздействия лазером.



2. Включите режим охлаждения.

С помощью кнопки  включите охлаждающую насадку, чтобы снизить жжение и сделать депиляцию менее болезненной.



3. Проведите эпиляцию.

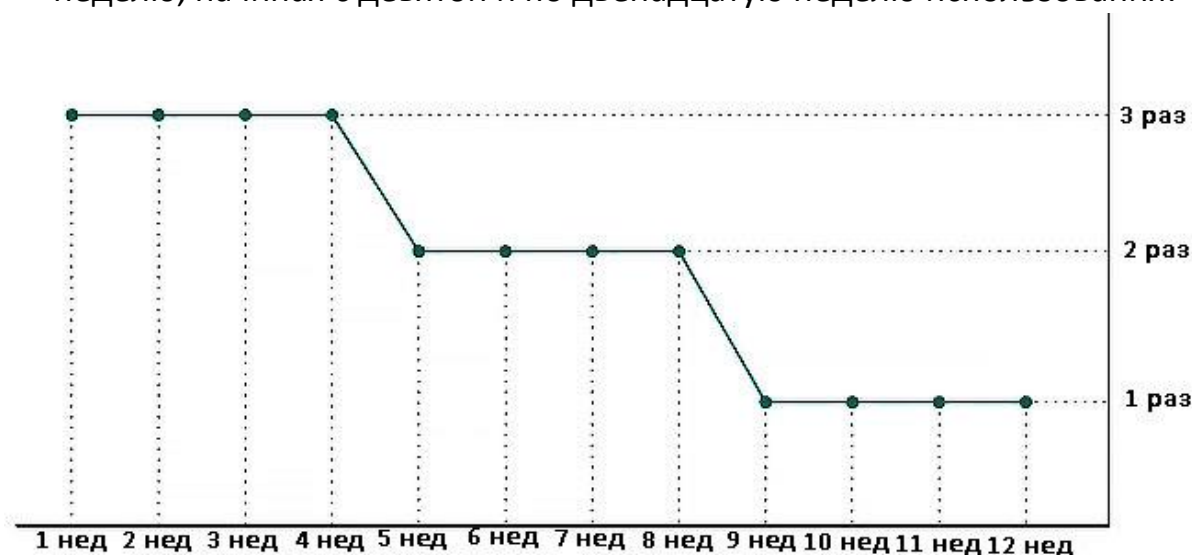
Аккуратно прижмите эпилятор к коже и медленно двигайте его против роста волос. Устройство автоматически делает вспышку, не нужно нажимать на спусковой крючок. Нажмите кнопку, чтобы выйти из режима непрерывной вспышки и войти в режим прерывающейся вспышки.

Эпилятор выключается автоматически через 10 минут бездействия.

## 9. Уход за кожей

- После удаления волос при покраснении кожи, рекомендуется избегать контакта с водой в течение 6 часов после депиляции.
- Пожалуйста, не пользуйтесь духами, масками и косметическими средствами, содержащими скрабирующие частички, после операции по депиляции кожи.

- Избегайте воздействия ультрафиолета в течение 48 часов после депиляции. При необходимости используйте солнцезащитный крем.
- Если вы плохо себя чувствуете, обратитесь к хирургу.
- Не используйте эпилятор на обгоревшей от солнца коже в течение недели. Интенсивное воздействие импульсного света в этот момент может вызвать покраснение, воспаление и другие неприятные последствия.
- Категорически запрещается подвергать зону эпиляции воздействию солнечных лучей в течение 48 часов после эпиляции. Даже если прошло более 48 часов, необходимо обращать внимание на возникновение неблагоприятных ощущений или побочных эффектов на коже. Через 72 часа начните использовать солнцезащитный крем, чтобы защитить себя от солнца.
- Не допускается использование автозагара в зоне депиляции.
- Если после эпиляции требуется пластическая операция (только в области проведения эпиляции), сначала проконсультируйтесь с врачом.
- Даже если вы будете следовать всем инструкциям, у вас все равно могут возникнуть нежелательные кожные реакции. В этом случае прекратите использование устройства и обратитесь в центр обслуживания клиентов в вашем регионе.
- Используйте 3 раза в неделю с первой по четвертую неделю использования. 2 раза в неделю с пятой по восьмую неделю, и 1 раз в неделю, начиная с девятой и по двенадцатую неделю использования.



## 10. Уход и обслуживание

Чтобы обеспечить наилучшие результаты работы и продлить срок службы аппарата, очищайте его до и после каждой депиляции и, при необходимости, во время депиляции.

- Осмотрите изделие, особенно вспышку и корпус. Убедитесь, что они чистые и целые.
- Не мойте устройство под краном или в посудомоечной машине.
- Не используйте проволочные губки, абразивные чистящие средства или агрессивные растворители (бензин, масло, ацетон и т. д.) для чистки устройства.
- Выключите устройство, отключите от сети и дайте ему остыть.
- При необходимости очистите изделие снаружи мягкой тканью.
- Смочите мягкую ткань водой, затем очистите ею световое окно.
- Если вода не справляется с загрязнениями, смочите ткань высококонцентрированным спиртом (не более 96%) и очистите эпилятор.
- Утилизируя изделие, не выбрасывайте его вместе с обычными бытовыми отходами. Вы должны сдать их в специальный центр утилизации.
- Этот продукт соответствует всем применимым стандартам и нормам по воздействию электромагнитных полей.

## 11. Особенности эпиляции разных частей тела

При удалении волос с помощью эпилятора с импульсным светом необходимо соблюдать следующие правила:

- Подмышечная впадина.  
Перед депиляцией сотрите антиперспирант, духи, крем и другие косметические средства, нанесенные на кожу. Если кожа в этом месте дряблая, растяните кожу пальцами и проведите депиляцию. Появится легкое ощущение жжения, это нормально.
- Депиляция линии бикини.  
Для более пигментированной кожи, пожалуйста, начните с нижнего уровня воздействия и увеличивайте силу света на единицу по мере адаптации кожи к депиляции.
- Депиляция рук и ног  
Кости и ямки более склонны к покраснению и боли, чем другие участки, но это нормально.

- Не используйте на местах с ожогами, излишне пигментированной коже, области вокруг глаз, удаленных родинках, на бровях, волосах, солнечных ожогах и т.д.
- После эпиляции избегайте ультрафиолетового света в течение 48 часов, чтобы солнце не обожгло кожу после эпиляции.
- При использовании не смотрите прямо на вспышку.

## **12. Возможные побочные эффекты**

- Легкое покраснение, зуд или нагревание кожи — это нормальный, безвредный побочный эффект, который скоро исчезнет.
  - После депиляции реакция обработанного участка кожи аналогична реакции на пребывание на солнце. Если через 48 часов неприятные ощущения не проходят, рекомендуется проконсультироваться с врачом. Вы можете охладить эпилированную область ледяным компрессом, а через 24 часа нанести мягкий увлажняющий крем, не вызывающий раздражения.
1. Ожоги, сильное покраснение и отек.  
Эти реакции редки и обычно вызваны использованием слишком сильного воздействия на кожу. Если эти реакции не проходят в течение трех дней, рекомендуем проконсультироваться с врачом. Подождите, пока кожа заживёт перед повторным облучением, и обязательно снизьте интенсивность воздействия светом.
  2. Обесцвечивание кожи.  
Редкий побочный эффект. Кожа становится темнее или светлее, чем окружающая область. Это происходит из-за использования слишком сильного воздействия на кожу. Подбирайте уровень воздействия лазером в соответствии с вашим типом кожи и типом волос. Если изменение цвета кожи не проходит в течение двух недель, рекомендуется проконсультироваться с врачом.
  3. Кожные инфекции и воспаление.  
Это случается редко и может быть вызвано использованием эпилятора на порезе после бритья, раздраженной коже или на вросших волосках.
  4. Сильная боль.  
Может возникать, если вы используете аппарат на небритой коже; интенсивность используемого света слишком высока для тона кожи; вы обрабатываете одно и то же место много раз; если вы эпилируете волосы на коже с открытой раной, воспалением, инфекцией, татуировкой или ожогом. Такая реакция может возникнуть во время или после депиляции.

### 13. Распространённые неисправности и методы их устранения

| Проблема                                  | Причина   | Решение   |
|---|---|---|
| Не включается                             | Питание не подключено                                 | Проверьте подключение   |
| Нет вспышки                               | Устройство перегрелось, либо касается кожи            | Дайте устройству остынуть. Держите эпилятор близко к коже пока индикатор не загорится |
| Индикатор не горит                        | Аппарат сломан  | Проверьте подключение к сети. Отправьте устройство на ремонт                          |
| Неприятный запах, волосы рыжеют           | Фильтр забит, волосы остаются на поверхности          | Очистите фильтр, уменьшите интенсивность  |
| Во время эпиляции невыносимо больно       | В области нет волос                                   | Волосы на коже должны быть 1-3 мм   |
|   | Устройство не подходит для области эпиляции           | Не используйте для лица, влагалища, ануса, сосков и ареолов сосков, мошонки.          |
|   | Чрезмерная интенсивность света                        | Уменьшите уровень воздействия   |
|   | Повреждено световое окно                              | Отправьте устройство на ремонт  |
| После эпиляции кожа краснеет              | Легкое покраснение возможно. Безвредно для организма. | Увлажните кожу гелем алоэ вера или сделайте ледяной компресс                          |
| Результат эпиляции неудовлетворителен     | Низкая интенсивность                                  | Отрегулируйте настройки   |
|   | Не вся поверхность кожи обработана                    | Тщательно обрабатывайте все участки кожи с небольшим перекрытием участков             |
|   | Устройство не подходит к вашему типу волос            | Не подходит для светлорусых, седых, рыжих, белых волосков                             |
|   | Уровень воздействия не подходит типу волос            | Отрегулируйте уровень воздействия   |
|   | Медленная реакция организма на эпиляцию               | Используйте аппарат на протяжении 6 месяцев   |
| Эпилятор нагревается и становится влажным | Устройство работало слишком долго                     | Выключите аппарат и дайте ему остыть  |

**Приятного использования!**

Сайт: **minicam24.ru**

E-mail: **info@minicam24.ru**

Товар в наличии в 120 городах России и Казахстана

Телефон бесплатной горячей линии: **8(800)200-85-66**