



MINICAM24

РУКОВОДСТВО ПОЛЬЗОВАТЕЛЯ

3D-принтер Easy3d ET-3000



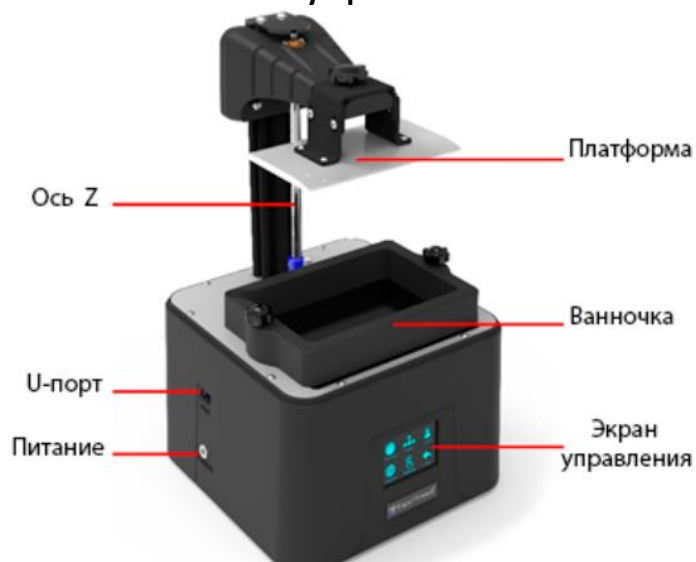
СОДЕРЖАНИЕ

1. Характеристики	3
2. Об устройстве	3
3. Комплектация	3
4. Управление.....	4
5. Системный интерфейс.....	5
6. Установка	5
7. Установка ванночки	6
8. Часто задаваемые вопросы	8
9. Обслуживание.....	8
10. Гарантийное обслуживание неисправного товара	8
Товар надлежащего качества	10
Товар ненадлежащего качества	10

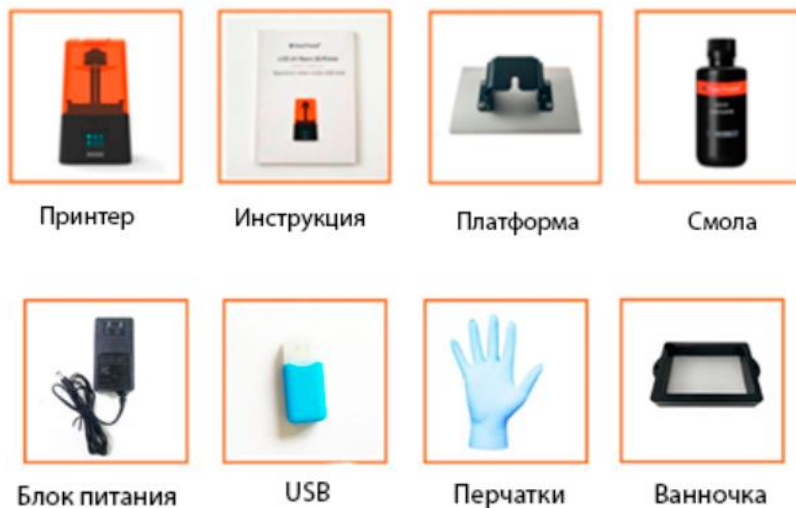
1. Характеристики

Технология	LCD
Объем сборки	143x89x150 мм
Толщина слоя	0,01-0,1 мм
Материал для печати	UV смола
Длина волны смолы	405 нм
Источник света	светодиодный x16
Разрешение экрана	4k 4098*2560px
Программное обеспечение для нарезки	CHITUBOX
Скорость печати	макс. 60 мм/ч
Время печати	>1,5 с / слой
Формат входа	Stl
Формат выхода	ctb
Источник питания	110-240 В - 50/60 Гц 12 В 48 Вт
Поддержка ОС	Windows 64bit/MAC
Панель управления	2,8" ЖК-дисплей с сенсорным экраном
Возможность подключения печати	U диск
Сертификация	CE, FCC, RoHS
Размер	235x235x400 мм
Вес	4,5 кг

2. Об устройстве



3. Комплектация





Инструменты



Воронка

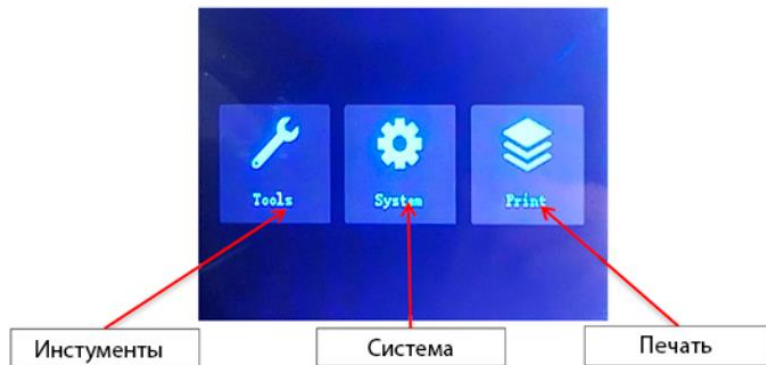


Шпатель



Карта
послепродажного
обслуживания

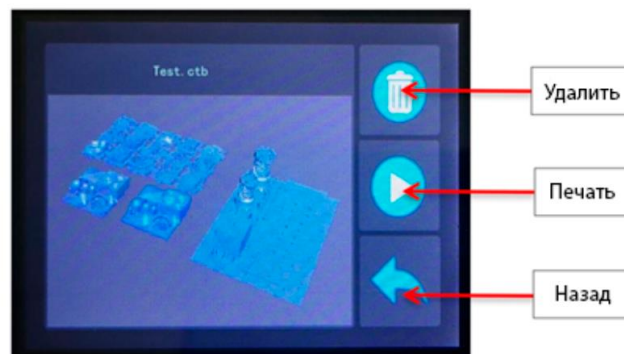
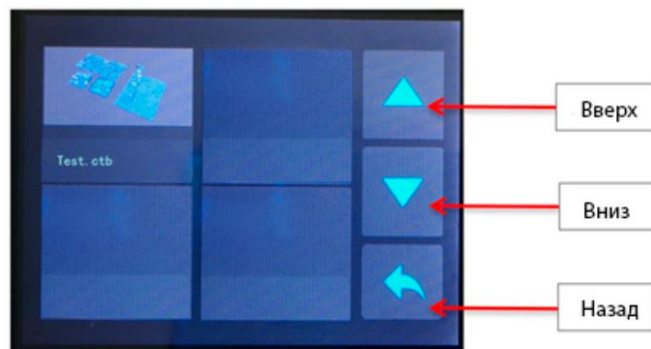
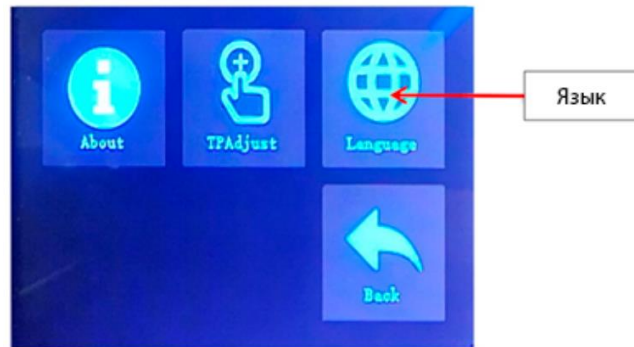
4. Управление



Войдите в меню, чтобы
регулировать положение
платформы



5. Системный интерфейс

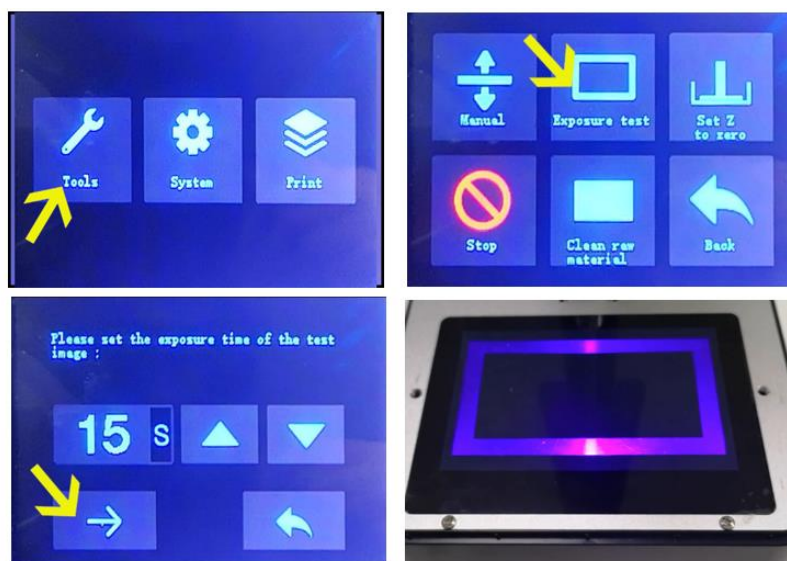


6. Установка

1. Откройте коробку, достаньте аксессуары;



2. Включите питание и выполните тест экспозиции. «Tools» - «Exposure test» - (экран будет светиться 15 секунд, если экран не будет светиться или не будет отображаться прямоугольный рисунок, то экран неисправен);

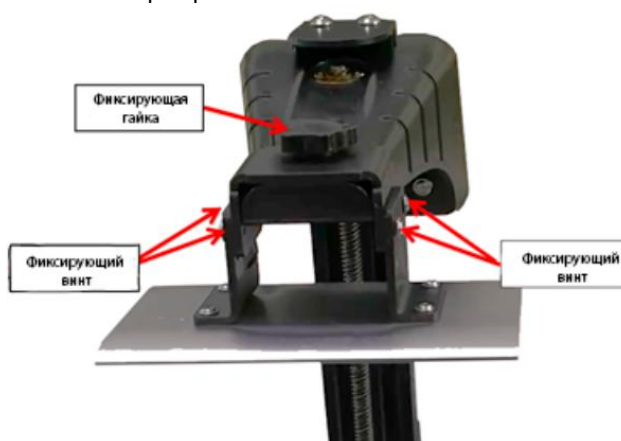


3. Проверьте работу платформы по оси Z в «Tools» - «Manual» – «Z Home»;



4. Выравнивание платформы:

1. Установите платформу для печати и ослабьте четыре боковых крепежных винта на платформе;
2. Установите платформу в направлении фиксирующей гайки вручную, затяните фиксирующую гайку и положите лист бумаги формата A4 на сетку для закрепления;
3. На рабочем экране и нажмите «Z Home» чтобы установить нулевое положение;
4. После того, как ось Z установится в нулевое положение, осторожно нажмите обе стороны поверхности платформы рукой, а затем затяните четыре крепежных винта.



7. Установка ванночки

1. Вставьте U-диск в разъем (тестовая модель «test.ctb» сохранена на U-диске), сначала наденьте маску и перчатки, а затем медленно залейте смолу в ванночку (перед заливкой равномерно встряхните смолу) и обратите внимание, чтобы не превышать максимальную отметку шкалы ванночки (не допускайте прямого контакта смолы с кожей во время работы).



Наденьте оранжевую крышку принтера, нажмите «Print» на рабочем экране, выберите модель «test.ctb», а затем начните печать.

Если в процессе печати окажется, что смолы недостаточно, вы можете нажать значок «Pause», а затем медленно добавлять смолу в ванночку. Нажмите значок «Print», и принтер автоматически продолжит печать.



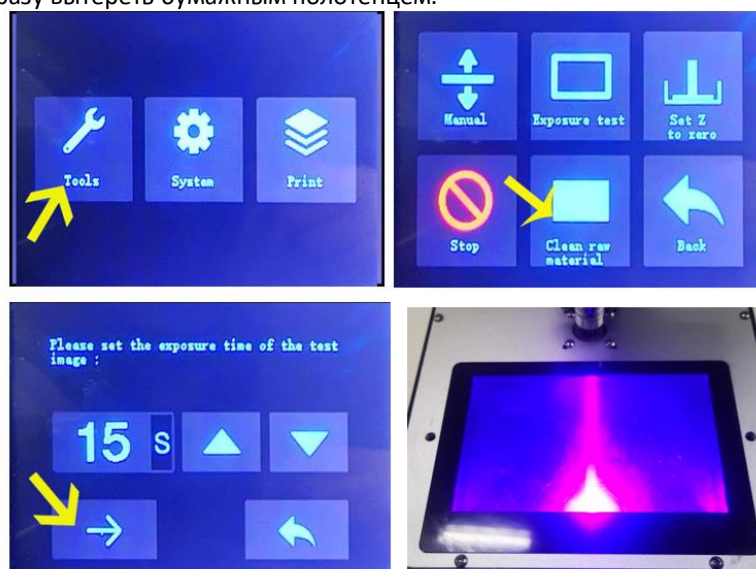
Если вам нужно изменить время застывания или мощность УФ-лампы во время печати, вы можете изменить настройки, чтобы отредактировать соответствующие параметры.



Очистка;

После печати, когда остатки смолы на платформе перестанут капать, ослабьте черную гайку крепления платформы и снимите ее. Затем очистите модель лопаткой и очистите ее спиртом концентрацией более 75% (чем выше концентрация спирта, тем лучше очистка).

Примечание. В случае неполного затверждения или неудачной печати в смоле могут остаться твердые остатки. Рекомендуется после каждой печати отфильтровывать смолу из резервуара с помощью воронки и хранить в запечатанной бутылке для хранения. Если этого не сделать, сито может быть повреждено при опускании платформы во время следующего выравнивания или печати. Остатки смолы на платформе и резервуаре можно сразу вытереть бумажным полотенцем.



Свежая напечатанная модель мягкая и может затвердеть под воздействием ультрафиолета или естественной сушки на воздухе.

Переработанная смола:

Отвинтите винты двух фиксированных ручек резервуара для смолы, выньте воронку и бутылку со смолой, отфильтруйте оставшуюся смолу в ванночке для смолы и вылейте ее в бутылку со смолой.

Очистка печатной платформы:

Протрите остатки смолы на поверхности печатной платформы спиртом и бумажным полотенцем (обратите внимание на очистку остатков смолы, в противном случае смола затвердеет естественным путем и повлияет на следующее использование)

Очистка ванночки для смолы:

Протрите остатки смолы спиртом и бумажным полотенцем (обратите внимание на очистку остатков смолы в резервуаре для смолы, в противном случае смола затвердеет естественным путем и повлияет на следующее использование).

8. Часто задаваемые вопросы

1. Следующие причины того, что модель не прилипает к платформе:

- A. Время экспозиции нижнего слоя недостаточно, увеличьте время экспозиции нижнего слоя в программе;
- B. Площадь контакта между нижней частью модели и платформой для печати мала, добавьте «Плот» в программное обеспечение;
- C. Если выравнивание не отрегулировано должным образом (первый слой печати слишком высок или платформа не находится по горизонтали), необходимо выполнить выравнивание еще раз. После обнуления оси Z удерживайте печатную платформу в горизонтальном состоянии, слегка прижмите обе стороны поверхности печатной платформы с небольшим усилием, а затем затяните четыре крепежных винта печатной платформы.

2. Поломка модели может быть по следующим причинам:

- A. Принтер трясется во время печати, пожалуйста, держите ее устойчиво;
- B. Печатная платформа или резервуар для смолы не затянуты;
- C. Если пленка ослабла или поцарапалась после длительного использования, ее необходимо заменить новой пленкой;
- D. Движение по оси Z не плавное. Протрите стержень винта спиртом и бумажным полотенцем, а затем повторно нанесите смазочное масло.

9. Обслуживание

- 1. Если во время работы ось Z издает необычный шум трения, нанесите необходимое смазку на винтовой стержень;
- 2. Не используйте острые предметы, чтобы соскрести и счистить пленку;
- 3. После печати обязательно очистите платформу;
- 4. При смене смол разных цветов сначала очистите ванночку от исходного цвета.

10. Гарантийное обслуживание неисправного товара

Если в купленном Вами товаре в течение установленного гарантийного срока обнаружены недостатки, Вы по своему выбору вправе:

- потребовать замены на товар этой же марки (этой же модели и (или) артикула)
- потребовать замены на такой же товар другой марки (модели, артикула) с соответствующим перерасчетом покупной цены;
- потребовать соразмерного уменьшения покупной цены;
- потребовать незамедлительного безвозмездного устранения недостатков товара или возмещения расходов на их исправление потребителем или третьим лицом;
- отказаться от исполнения договора купли-продажи и потребовать возврата уплаченной за товар суммы. В этом случае Вы обязаны вернуть товар с недостатками продавцу за его счет.

В отношении **технически сложного товара** Вы в случае обнаружения в нем недостатков по своему выбору вправе:

- отказаться от исполнения договора купли-продажи и потребовать возврата уплаченной за такой товар суммы;
- предъявить требование о его замене на товар этой же марки (модели, артикула) или на такой же товар другой марки (модели, артикула) с соответствующим перерасчетом покупной цены.

Срок предъявления вышеназванных требований составляет 15 дней со дня передачи Вам такого товара. По истечении указанного 15-дневного срока данные требования подлежат удовлетворению в одном из следующих случаев:

- обнаружение существенного недостатка товара (существенный недостаток товара: неустранимый недостаток или недостаток, который не может быть устранен без несоразмерных расходов или затрат времени, или выявляется неоднократно, или проявляется вновь после его устранения);
- нарушение установленных законом РФ «О защите прав потребителей» сроков устранения недостатков товара;
- невозможность использования товара в течение каждого года гарантийного срока в совокупности более чем тридцать дней вследствие неоднократного устранения его различных недостатков.

В случае если Вы приобрели уцененный или бывший в употреблении товар ненадлежащего качества, и были заранее предупреждены о недостатках, из-за которых произошла уценка, в письменной форме, то претензии по таким недостаткам не принимаются.

Важно! Необходимо использовать услуги квалифицированных специалистов по подключению, наладке и пуску в эксплуатацию технически сложных товаров, которые по техническим требованиям не могут быть пущены в эксплуатацию без участия соответствующих специалистов.

Условия проведения гарантийного обслуживания

- Фактическое наличие неисправного товара в момент обращения в сервисный центр;
- Гарантийное обслуживание товаров, гарантию на которые дает производитель, осуществляется в специализированных сервисных центрах;
- Гарантийное обслуживание неисправных товаров, купленных в интернет-магазинах ООО Максмол-групп, возможно в нашем сервисном центре по телефону 8-800-200-85-66
- Срок гарантийного обслуживания не превышает 45 дней;
- Гарантийное обслуживание осуществляется в течение всего гарантийного срока, установленного на товар;
- При проведении ремонта срок гарантии продлевается на период нахождения товара в ремонте.

Право на гарантийный ремонт не распространяется на случаи

- неисправность устройства вызвана нарушением правил его эксплуатации, транспортировки и хранения.
- на устройстве отсутствует, нарушен или не читается оригинальный серийный номер;
- на устройстве отсутствуют или нарушены заводские или гарантийные пломбы и наклейки;
- ремонт, техническое обслуживание или модернизация устройства производились лицами, не уполномоченными на то компанией-производителем;
- дефекты устройства вызваны использованием устройства с программным обеспечением, не входящим в комплект поставки устройства, или не одобренным для совместного использования производителем устройства;
- дефекты устройства вызваны эксплуатацией устройства в составе комплекта неисправного оборудования;
- обнаруживается попадание внутрь устройства посторонних предметов, веществ, жидкостей, насекомых и т.д.;
- неисправность устройства вызвана прямым или косвенным действием механических сил, химического, термического воздействия, излучения, агрессивных или нейтральных жидкостей, газов или иных токсичных или биологических сред, а так же любых иных факторов искусственного или естественного происхождения, кроме тех случаев, когда такое воздействие прямо допускается «Руководством пользователя»;
- неисправность устройства вызвана действием сторонних обстоятельств (стихийных бедствий, скачков напряжения электропитания и т.д.);
- неисправность устройства вызвана несоответствием Государственным Стандартам параметров питающих, телекоммуникационных и кабельных сетей;
- иные случаи, предусмотренные производителями.

Гарантийные обязательства не распространяются на расходные элементы и материалы (элементы питания, картриджи, кабели подключения и т.п.).

Товар надлежащего качества

Вы вправе обменять товар надлежащего качества на аналогичный товар в течение 14 дней, не считая дня покупки.

Обращаем Ваше внимание, что основная часть нашего ассортимента – [технически сложные товары](#) бытового назначения (электроника, фотоаппаратура, бытовая техника и т.п.).

Указанные товары, согласно [Постановлению Правительства РФ от 31.12.2020 № 2463](#) , обмену как товары надлежащего качества не подлежат. Возврат таких товаров не предусмотрен [Законом РФ от 07.02.1992 № 2300-1](#).

Товар ненадлежащего качества

Если в приобретенном Вами товаре выявлен недостаток вы вправе по своему выбору заявить одно из требований, указанных в [ст.18 Закона РФ от 07.02.1992 № 2300-1 \(ред. от 11.06.2021\) О защите прав потребителей](#) . Для этого можете обратиться в сервисный центр Максмолл по телефону 8-800-200-85-66 Тем не менее, если указанный товар относится к технически сложным, утв. [Постановлением от 10 ноября 2011 г. № 924](#) , то указанные в ст.18 требования могут быть заявлены только в течение 15 календарных дней с даты покупки.

По истечении 15 дней предъявление указанных требований возможно в случаях если:

- обнаружен существенный недостаток;
- нарушены сроки устранения недостатков;
- товар не может использоваться в совокупности более тридцати дней в течение каждого года гарантийного срока в связи с необходимостью неоднократного устранения производственных недостатков.

Если у вас остались какие-либо вопросы по использованию или гарантийному обслуживанию товара, свяжитесь с нашим отделом технической поддержки в чате WhatsApp. Для этого запустите приложение WhatsApp. Нажмите на значок камеры в правом верхнем углу и отсканируйте QR-код приведенный ниже камерой вашего смартфона.

Сервисный Центр
Контакт WhatsApp



Приятного использования!

Сайт: minicam24.ru

E-mail: info@minicam24.ru

Товар в наличии в 120 городах России и Казахстана

Телефон бесплатной горячей линии: **8(800)200-85-66**